

**Załącznik**  
do uchwały Nr XII/327/2011  
z dnia 14 lutego 2012 r.

# **PROGRAM** **„BEZPIECZNY ELBLĄG”**

**WSPÓŁDZIAŁANIE I AKTYWIZACJA SPOŁECZNA**

## SPIS TREŚCI

<b>Przedmowa</b>	2
<b>1. Wprowadzenie</b>	3
<b>2. Założenia programowe</b>	3
<b>3. Strategia, cele i zadania</b>	3
3.1. Cele strategiczne programu	3
3.2. Zadania Rady Programowej	4
<b>4. Struktura organizacyjna zespołu ds. realizacji programu</b>	4
4.1. Skład Rady Programowej	4
4.2. Komisja ds. Edukacji dla Bezpieczeństwa	5
4.3. Komisja ds. Rodziny i Spraw Społecznych	6
4.4. Komisja ds. Bezpiecznych Przestrzeni	7
4.5. Zespół Prasowy	8
<b>5. Monitorowanie i ewaluacja programu</b>	9
<b>6. Finansowanie programu</b>	9
<b>7. Oczekiwane rezultaty</b>	10
<b>Zakończenie</b>	10
<b>Załącznik nr 1 – Logo programu</b>	12

## **PRZEDMOWA**

Rozwój Elbląga możliwy jest tylko wtedy, gdy włączają się w niego wszyscy – władze miasta, inwestorzy i przede wszystkim elblążanie. To powoduje, że miasto staje się atrakcyjne, ludzie chcą w nim mieszkać, chcą z nim wiązać swą przyszłość. Niezwykle ważne – by było bezpieczne. Dlatego ściśle współpracuję z Policją, Strażą Pożarną, Strażą Miejską i innymi służbami. Jesteśmy wszyscy zaangażowani w realizację programu „Bezpieczny Elbląg”.

Przez kilkanaście lat funkcjonowania Programu zmieniła się Polska, zmieniło się miasto i zagrożenia. Dziś stajemy przed innymi wyzwaniem i problemami. Obecnie musimy przeciwdziałać choćby stalkingowi, czyli nękanii przez Internet, telefon komórkowy itp. Nie możemy zapomnieć o innych problemach, alkoholizmie czy narkomanii. Musimy walczyć z aktami wandalizmu. Ważne również, by edukacja nie była skierowana tylko i wyłącznie w stronę najmłodszego pokolenia, bo tu bardzo wspierają nas szkoły, ale również w stronę osób starszych, które w obliczu dynamicznie rozwijającej się, szeroko pojętej technologii nie potrafią się odnaleźć i czują się zagubione.

„Bezpieczny Elbląg” ewoluuje, stawia czoło nowym wyzwaniom. Chcemy, by Program zbudowany na kilka najbliższych lat, mocno zaangażował mieszkańców miasta, zaktywizował ich do wspólnego działania, ku dobru wszystkich.

Grzegorz Nowaczyk

Prezydent Elbląga

## **1. Wprowadzenie**

Program "Bezpieczny Elbląg" został uchwalony przez Radę Miejską w 1999 roku. Był odpowiedzią na konkretne zagrożenia występujące w Elblągu. Od jego wprowadzenia minęła jednak dekada. W tym czasie nastąpił dynamiczny rozwój technologiczny i zmiany w strukturze społecznej. Dzisiejsza mapa zagrożeń jest już odmienna od tej z przełomu wieków. Zmieniła się geografia przestępczości, pojawiły się nowe, nieznane wcześniej zjawiska, np. przestępczość intelektualna i komputerowa. Znacznie szerzej jest współcześnie definiowane samo pojęcie bezpieczeństwa. Bezpieczeństwa lub jego braku nie rozpatruje się już tylko w kontekście przestępczości kryminalnej, ale również coraz większą uwagę zwraca się na bezpieczeństwo środowiska naturalnego, bezpieczeństwo w transporcie drogowym, czy bezpieczeństwo w przestrzeni wirtualnej. Niezbędne więc okazało się poddanie programu ewolucji, dostosowanie go do współczesnych realiów.

Podmiotem i przedmiotem działań "Bezpiecznego Elbląga" są mieszkańcy miasta, organizacje, instytucje. Założenia programu wypracowane zostały przez wieloosobowy zespół, składający się z przedstawicieli Rady Miejskiej, Urzędu Miejskiego, służb mundurowych. W sposób kompleksowy i uniwersalny obejmują zagadnienia współdziałania społeczności lokalnej i instytucji oraz profilaktyki i edukacji na rzecz bezpieczeństwa na terenie Elbląga. Pozwalając w sposób automatyczny reagować na zachodzące zmiany.

## **2. Założenia programowe**

Realizacja programu „Bezpieczny Elbląg” zakłada wdrażanie przedsięwzięć edukacyjno-profilaktycznych oraz podejmowanie działań mających na celu aktywizację społeczną w zakresie przeciwdziałania występującym aktualnie zagrożeniom.

Poczucie bezpieczeństwa w świadomości obywatela wiąże się nierozdzielnie z poziomem zainteresowania jego osobą przez instytucje i organizacje powołane do działania w tym zakresie.

W tym celu należy dążyć do tworzenia klimatu dezaprobaty dla przejawów łamania prawa, a także wzmacniania właściwych wzorców, które prowadzą do utrwalenia pożądanego ładu publicznego.

## **3. Strategia, cele i zadania**

Program "Bezpieczny Elbląg" zakłada zwiększenie inicjatywy obywatelskiej w zakresie zapobiegania, edukacji, reagowania, ochrony praw i bezpieczeństwa publicznego.

### **3.1. Cele strategiczne Programu „Bezpieczny Elbląg”:**

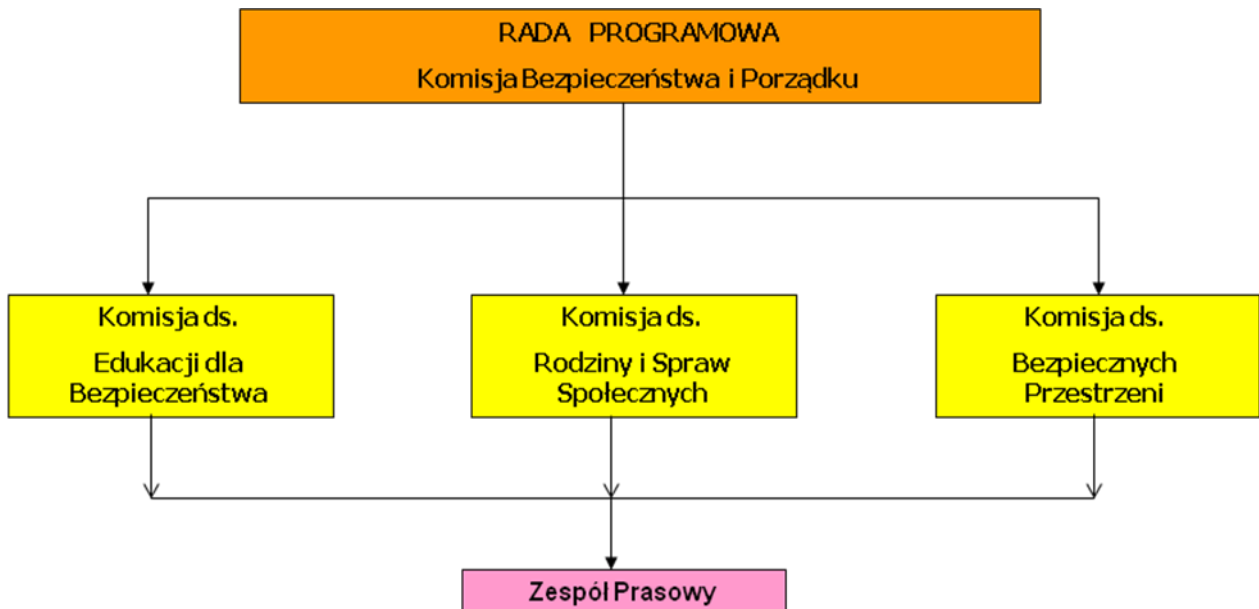
- wzrost świadomości prawnej społeczeństwa,
- wzrost poczucia bezpieczeństwa,
- aktywizacja i edukacja społeczności lokalnych na rzecz bezpieczeństwa.

Szczegółowe cele operacyjne określa Rada Programowa – Komisja Bezpieczeństwa i Porządku na dwuletnie okresy funkcjonowania Programu „Bezpieczny Elbląg”.

### 3.2. Zadania Rady Programowej:

- wspieranie przedsięwzięć zwalczających patologię rodzinną i społeczną,
- promowanie pożądaných społecznie postaw i zachowań,
- bezpieczne przestrzenie - dostosowanie rozwiązań infrastruktury miasta do wymogów bezpieczeństwa,
- propagowanie zdrowego i bezpiecznego stylu życia,
- ochrona środowiska,
- propagowanie Programu "Bezpieczny Elbląg”.

## 4. Struktura organizacyjna zespołu ds. realizacji programu „Bezpieczny Elbląg”



### 4.1. Skład Rady Programowej – Komisji Bezpieczeństwa i Porządku

- |                                |  |
|--------------------------------|--|
| - <b>Przewodniczący</b>        | - Prezydent Miasta Elbląg  |
| - <b>Z-ca Przewodniczącego</b> | - Dyrektor Departamentu Bezpieczeństwa,<br>Zarządzania Kryzysowego i Ochrony Informacji<br>Niejawnych UM w Elblągu |

#### Członkowie:

- dwóch radnych delegowanych przez Radę Miejską w Elblągu
- Dyrektor Departamentu Edukacji UM w Elblągu
- Dyrektor Departamentu Społecznego UM w Elblągu
- Dyrektor Departamentu Zarząd Dróg UM w Elblągu
- Dyrektor Departamentu Mienia Komunalnego i Spraw Mieszkaniowych UM w Elblągu

- Dyrektor Zarządu Budynków Komunalnych w Elblągu
- Komendant Miejski Policji w Elblągu
- Komendant Miejski Państwowej Straży Pożarnej w Elblągu
- Komendant Placówki Straży Granicznej w Elblągu
- Komendant Oddziału Żandarmerii Wojskowej w Elblągu
- Komendant Straży Miejskiej w Elblągu
- Rzecznik Prasowy Prezydenta Miasta Elbląg

W pracach Komisji uczestniczy także prokurator wskazany przez Prokuratora Okręgowego w Elblągu.

Udział w pracach Komisji z głosem doradczym biorą przedstawiciele instytucji, związków, stowarzyszeń, organizacji pozarządowych, spółdzielni zapraszani na posiedzenia Komisji.

#### **4.2. KOMISJA DS. EDUKACJI DLA BEZPIECZEŃSTWA**

Podstawowymi działaniami komisji będą: zapewnianie właściwej edukacji społecznej i prawnej z zakresu bezpieczeństwa, wspierania procesu wychowawczego, a także pomoc w zagospodarowywaniu czasu wolnego dzieci i młodzieży - zakładając, że bezpieczeństwo to stan bądź proces, który daje poczucie pewności istnienia i gwarancje jego zachowania oraz szanse na doskonalenie. Jest ono jedną z podstawowych potrzeb każdego człowieka.

Inne działania komisji to inicjowanie oraz wdrażanie do realizacji programów o aktualnych zagrożeniach przeznaczonych dla każdej grupy wiekowej począwszy od edukacji wczesnoszkolnej tak, aby uczyć chronić życie, zdrowie, prywatne mienie przed zjawiskami mogącymi zakłócić normalne funkcjonowanie, godzącymi w ogólne przyjęte normy postępowania.

Ważnym zadaniem będzie aktywizowanie elbląskich seniorów.

#### **Zadania do realizacji:**

- organizowanie spotkań, prelekcji, zajęć warsztatowych dla dzieci i młodzieży w przedszkolach i szkołach z przedstawicielami służb odpowiedzialnych za budowanie bezpieczeństwa w zakresie np.: przeciwdziałania uzależnieniom, cyberprzemocy, kradzieży własności intelektualnej, itp.,
- organizowanie konferencji, prelekcji, zajęć warsztatowych dla dorosłych: członków rad pedagogicznych, rodziców i opiekunów z przedstawicielami służb odpowiedzialnych za budowanie bezpieczeństwa w zakresie ochrony przed zjawiskami groźnymi dla ładu prawnego,
- uaktywnianie mieszkańców miasta (zarówno dzieci jak i dorosłych) przez organizację konkursów, festynów, imprez sportowych w celu promowania zdrowych i właściwych postaw społecznych oraz poszanowania własnej wartości i kontroli nad negatywnymi zjawiskami,
- inicjowanie współpracy partnerskiej w zakresie wspierania procesu wychowawczego oraz eliminowanie negatywnych postaw dzieci i młodzieży naszego miasta.

#### **Skład Komisji:**

Przewodniczący - Dyrektor Departamentu Edukacji UM w Elblągu

- |                       |  |
|-----------------------|--|
| Z-ca Przewodniczącego | - Z-ca Dyrektora Departamentu Edukacji UM w Elblągu  |
| Członkowie:           | - przedstawiciel Rady Miejskiej w Elblągu  |
|                       | - przedstawiciel Departamentu Bezpieczeństwa, Zarządzania Kryzysowego i Ochrony Informacji Niejawnych UM w Elblągu |
|                       | - przedstawiciel Departamentu Sportu UM w Elblągu  |
|                       | - Pełnomocnik Prezydenta Miasta ds. Seniorów   |
|                       | - Pełnomocnik Prezydenta ds. Organizacji Pozarządowych   |
|                       | - przedstawiciel Komendy Miejskiej Policji w Elblągu   |
|                       | - przedstawiciel Komendy Miejskiej Państwowej Straży Pożarnej w Elblągu  |
|                       | - przedstawiciel Placówki Straży Granicznej w Elblągu  |
|                       | - przedstawiciel Oddziału Żandarmerii Wojskowej w Elblągu  |
|                       | - przedstawiciel Straży Miejskiej w Elblągu  |
|                       | - przedstawiciel Wojewódzkiego Ośrodka Ruchu Drogowego w Elblągu   |

#### **4.3. KOMISJA DS. RODZINY I SPRAW SPOŁECZNYCH**

Zasadniczym założeniem funkcjonowania Komisji będzie realizacja działań prowadzonych poprzez niesienie pomocy osobom zagrożonym patologią społeczną i wykluczeniem społecznym, przemocą w rodzinie. Edukacja na temat zagrożeń, sposobów ich unikania, niwelowania skutków i bezpiecznego zachowania się w przypadku ich zaistnienia.

##### **Zadania do realizacji:**

- zapobieganie i przeciwdziałanie patologiom społecznym oraz wykluczeniu społecznemu,
- monitorowanie sytuacji dzieci w rodzinach migrujących,
- monitorowanie problematyki przemocy w rodzinie oraz podejmowanie działań eliminujących zagrożenia,
- edukacja osób dotkniętych przemocą w rodzinie oraz sprawców przemocy,
- podniesienie wiedzy wśród niektórych grup zawodowych np. nauczycieli, personelu medycznego na temat symptomów przemocy w rodzinie oraz podnoszenie kwalifikacji kadr zajmujących się problematyką przemocy,
- wspieranie lokalnych inicjatyw społecznych na rzecz przeciwdziałania przemocy w rodzinie,
- edukacja społeczna w zakresie przeciwdziałania przemocy w rodzinie, w tym edukacja prozdrowotna min. szkolenia z zakresu udzielania pierwszej pomocy przedmedycznej.

**Skład Komisji:**

- |                       |  |
|-----------------------|--|
| Przewodniczący        | - Dyrektor Departamentu Społecznego UM w Elblągu   |
| Z-ca Przewodniczącego | - Dyrektor Miejskiego Ośrodka Pomocy Społecznej w Elblągu  |
| Członkowie:           | - przedstawiciel Rady Miejskiej w Elblągu  |
|                       | - przedstawiciel Departamentu Bezpieczeństwa, Zarządzania Kryzysowego i Ochrony Informacji Niejawnych UM w Elblągu |
|                       | - przedstawiciel w Zespole Interdyscyplinarnego w Gminie Miasto Elbląg   |
|                       | - Pełnomocnik Prezydenta ds. Organizacji Pozarządowych   |
|                       | - przedstawiciel Komendy Miejskiej Policji w Elblągu   |
|                       | - przedstawiciel Straży Miejskiej w Elblągu  |
|                       | - przedstawiciel Prokuratury Okręgowej w Elblągu   |

**4.4. KOMISJA DS. BEZPIECZNYCH PRZESTRZENI**

Zasadniczym założeniem w pracach Komisji będzie współdziałanie na zasadach partnerstwa społeczności lokalnej z przedstawicielami instytucji odpowiadających za zapewnienie bezpieczeństwa mieszkańcom w miejscu zamieszkania, rekreacji i wypoczynku oraz bezpieczeństwa na drogach, poprzez kształtowanie bezpiecznych przestrzeni.

**Zadania do realizacji:**

- aktywizacja mieszkańców do współpracy z zarządcami nieruchomości w celu kształtowania bezpiecznych przestrzeni poprzez realizację programu prewencyjnego „Bezpieczne Przestrzenie”,
- edukacja na temat kształtowania i utrzymywania infrastruktury technicznej i zieleni miejskiej w sposób nie stwarzający miejsc niebezpiecznych,
- edukacja mieszkańców o sposobach i metodach zapobiegania przestępczości, przekazywanie informacji nt. unikania zagrożeń, zabezpieczeń mechanicznych i elektronicznych mieszkań, domów jednorodzinnych, znakowania przedmiotów wartościowych,
- współpraca w zakresie ustalenia sposobów oznaczania terenu działalności grup sąsiedzkich, wspólnot lokatorskich, spółdzielni oraz komunikowania się z Policją w razie zniszczenia mienia, włamania albo innego zdarzenia przestępczego,
- współpraca z Departamentami realizującymi inwestycje miejskie w zakresie kształtowania bezpiecznych przestrzeni.

**Skład Komisji:**

- |                |  |
|----------------|--|
| Przewodniczący | - Dyrektor Departamentu Mienia Komunalnego i Spraw Mieszkaniowych UM w Elblągu |
|----------------|--|



- |                       |  |
|-----------------------|--|
| Z-ca Przewodniczącego | - Dyrektor Zarządu Budynków Komunalnych w Elblągu  |
| Członkowie:           | - przedstawiciel Rady Miejskiej w Elblągu  |
|                       | - przedstawiciel Departamentu Urbanistyki i Architektury UM w Elblągu  |
|                       | - przedstawiciel Departamentu Bezpieczeństwa, Zarządzania Kryzysowego i Ochrony Informacji Niejawnych UM w Elblągu |
|                       | - przedstawiciel Departamentu Gospodarki Komunalnej i Ochrony Środowiska UM w Elblągu                              |
|                       | - przedstawiciel Departamentu Zarząd Dróg UM w Elblągu   |
|                       | - przedstawiciel Zespołu Szkół Technicznych w Elblągu  |
|                       | - Pełnomocnik Prezydenta Miasta ds. Osób Niepełnosprawnych   |
|                       | - Pełnomocnik Prezydenta ds. Rozwoju Komunikacji Rowerowej – Oficer Rowerowy                                       |
|                       | - przedstawiciel Komendy Miejskiej Policji w Elblągu   |
|                       | - przedstawiciel Komendy Miejskiej Państwowej Straży Pożarnej w Elblągu  |
|                       | - przedstawiciel Straży Miejskiej w Elblągu  |

#### **4.5. ZESPÓŁ PRASOWY**

Zespół odpowiada za kształtowanie polityki medialno – informacyjnej Programu „Bezpieczny Elbląg”.

##### **Zadania do realizacji:**

- współpraca z redakcjami lokalnych i regionalnych mediów, której efektem będą materiały dotyczące bezpieczeństwa,
- opracowywanie treści materiałów propagujących działania w ramach programu „Bezpieczny Elbląg”,
- informowanie elblązan o efektach realizacji programu,
- organizowanie spotkań, konferencji dotyczących bezpieczeństwa w mieście,
- współpraca między rzecznikami prasowymi wszystkich miejskich instytucji.

##### **Skład Zespołu:**

- |                       |   |
|-----------------------|---|
| Przewodniczący        | - Oficer Prasowy Komendanta Miejskiego Policji w Elblągu                      |
| Z-ca Przewodniczącego | - Rzecznik Prasowy Prezydenta Miasta Elbląg                                   |
| Członkowie:           | - Rzecznik Prasowy Komendanta Miejskiego Państwowej Straży Pożarnej w Elblągu |
|                       | - przedstawiciel Straży Miejskiej w Elblągu                                   |

- przedstawiciel Placówki Straży Granicznej w Elblągu
- przedstawiciel Oddziału Żandarmerii Wojskowej w Elblągu

## **5. Monitorowanie i ewaluacja programu**

Badanie efektywności programu zostanie przeprowadzone poprzez:

- monitoring i analizę zagrożeń występujących w mieście,
- ocenę stanu bezpieczeństwa w Elblągu przez służby Policji, PSP i Straży Miejskiej,
- sporządzanie przez poszczególne Komisje raportów z realizacji projektów i przedkładanie ich Radzie Programowej,
- ocenę działań realizowanych przez poszczególne podmioty w ramach programu,
- ocenę stanu bezpieczeństwa przez mieszkańców.

Stan realizacji zadań programu będzie przedstawiony Radzie Miejskiej w Elblągu, w formie sprawozdania z działalności Rady Programowej – Komisji Bezpieczeństwa i Porządku działającej przy Prezydencie Miasta Elbląg, w okresach rocznych, do końca pierwszego kwartału roku następnego.

## **6. Finansowanie programu**

Realizacja działań ujętych w programie będzie finansowana:

- ze środków budżetu miasta Elbląg, w ramach zadań Departamentu Bezpieczeństwa, Zarządzania Kryzysowego i Ochrony Informacji Niejawnych,
- z budżetów poszczególnych jednostek, uczestników Programu w ramach bieżącej działalności,
- ze środków rezerwy celowej budżetu państwa przeznaczonej na realizację rządowego programu ograniczania przestępczości i aspołecznych zachowań „Razem Bezpieczniej”,
- ze środków Unii Europejskiej,
- z pozyskiwanych darowizn od darczyńców.

Podział środków finansowych dokonywany będzie przez Radę Programową Programu na poszczególne zadania realizowane przez Komisje, na podstawie preliminarza wydatków na dany rok.

Wielkość przydzielanych środków uzależniona będzie od wielkości środków finansowych przewidzianych corocznie w budżecie miasta.

Preliminarz wydatków podlega zatwierdzeniu przez Przewodniczącego Rady Programowej – Komisji Bezpieczeństwa i Porządku.

## 7. Oczekiwane rezultaty

- aktywizacja wielu środowisk społecznych na potrzebę współpracy w zakresie bezpieczeństwa obywateli,
- wzrost świadomości i aktywności dzieci i młodzieży w zakresie edukacji i działań na rzecz bezpieczeństwa,
- zwiększenie aktywności instytucji odpowiedzialnych za ustalenie potrzebujących pomocy oraz pomoc ofiarom przemocy w rodzinie,
- podniesienie świadomości społecznej i wiedzy o zachowaniach, reakcjach i działaniach, które są przejawami przemocy w rodzinie,
- poprawa wizerunku infrastruktury miejskiej i otoczenia oraz bezpieczeństwa mieszkańców poprzez kształtowanie przestrzeni publicznej.

## ZAKOŃCZENIE

Program „Bezpieczny Elbląg” został opracowany na kilka najbliższych lat i jest realizacją zadań przewidzianych w „Strategii Rozwoju Elbląga 1996-2010” oraz w znowelizowanej „Strategii Rozwoju Elbląga 2001-2015”.

Program na bieżąco będzie analizowany i dostosowywany do rzeczywistych realiów. Rada Programowa – Komisja Bezpieczeństwa i Porządku w okresach dwuletnich określać będzie szczegółowe cele operacyjne funkcjonowania Programu.

Realizacja programu „Bezpieczny Elbląg” polegać będzie na partnerskim współdziałaniu instytucji odpowiedzialnych za bezpieczeństwo i porządek oraz organizacji społecznych i pozarządowych.

Ma on formułę otwartą i do jego realizacji mogą przystąpić także inne instytucje i organizacje nie uwzględnione w składzie obecnego Zespołu.

Program „Bezpieczny Elbląg” został opracowany przez Zespół:

1. radni Rady Miejskiej w Elblągu
2. przedstawiciele służb mundurowych:
  - a) Komendy Miejskiej Policji w Elblągu
  - b) Komendy Miejskiej Państwowej Straży Pożarnej w Elblągu
  - c) Placówki Straży Granicznej w Elblągu
  - d) Oddziału Żandarmerii Wojskowej w Elblągu
  - e) Straży Miejskiej w Elblągu
3. przedstawiciele Urzędu Miejskiego w Elblągu:
  - a) Departamentu Bezpieczeństwa, Zarządzania Kryzysowego i Ochrony Ludności
  - b) Departamentu Edukacji
  - c) Departamentu Społecznego
  - d) Departamentu Zarząd Dróg

- e) Departamentu Mienia Komunalnego i Spraw Mieszkaniowych
  - f) Biura Prasowego
4. przedstawiciele innych instytucji:
- a) Zarządu Budynków Komunalnych w Elblągu

**Załącznik nr 1**  
do Programu „Bezpieczny Elbląg”

**Logo Programu „Bezpieczny Elbląg”**

